

ההוצאה הציבורית והפרטית בקרבת תלמידי החינוך היסודי

חווה הלר

נעם זוסמן (בנק ישראל)

מירב פסטרנק

עדנאן מנסור

דמיטרי רומנוב

עופר רימון (משרד החינוך)

מטרות המחקר :

- ניתוח ההוצאה הפרטית לפי זרמי חינוך
- העמדת ההוצאה הפרטית מול ההוצאה הציבורית
- הערכת תרומתה של מערכת החינוך הציבורי לצמצום תחולת העוני

מקורות מידע

■ נתונים מינהליים שהתקבלו ממשרד החינוך :

- שעות הוראה שהוענקו לכל אחד מבתי הספר
- עלות הוראה בכל אחד מבתי הספר הרשמיים
- עלות הוראה ב"מוסדות פטור"
- תקצוב בכסף
- קבצי מוסדות חינוך ותלמידים
- נתוני כוחות הוראה

■ קבצים מינהליים נוספים המצויים ברשות הלמ"ס :

- מרשם התושבים
- קבצי שכר

■ סקר הוצאות משק הבית

סקר הוצאות משק הבית

■ סקר הוצאות משק הבית נערך מדי שנה על ידי הלמ"ס בקרב מדגם מייצג של משקי בית באוכלוסייה.

■ בשנת 2003 נכללו במדגם 6,218 משקי בית.

■ מטרת הסקר:

1. איסוף מידע על ההוצאה לתצרוכת של משקי הבית ועל מאפייניהם החברתיים-כלכליים.
2. קביעת משקולות סעיפי סל ההוצאה במדד המחירים לצרכן.

סעיפי ההוצאה הפרטית לחינוך ששימשו לצורך המחקר:

- שירותי חינוך
- ספרים ומכשירי כתיבה
- שירותי מחשב ואינטרנט
- קייטנות וצהרונים/מועדונים

אוכלוסיית המחקר :

- תלמידי החינוך היסודי הרגיל שעלו במדגם סקר הוצאות משק הבית.

תוצאת מיזוג קובץ הוצאות משק הבית עם הקבצים המנהליים :

- אותרו 2,335 תלמידים בחינוך היסודי.
- תלמידים אלה מייצגים 707 אלף תלמידים.
- תלמידים אלה מהווים 95.3 אחוזים מכלל התלמידים בחינוך היסודי הרגיל.

סדר הצגת הממצאים :

- ניתוח ההוצאה הפרטית לחינוך.
- הוצאה פרטית לחינוך בהשוואה לציבורית.

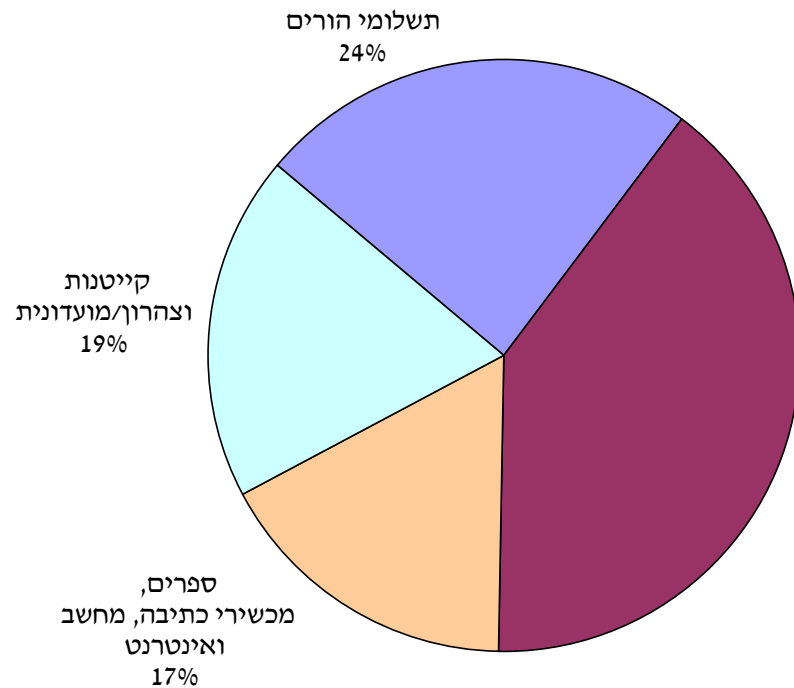
הוצאה פרטית לחינוך יסודי

נתונים בסיסיים

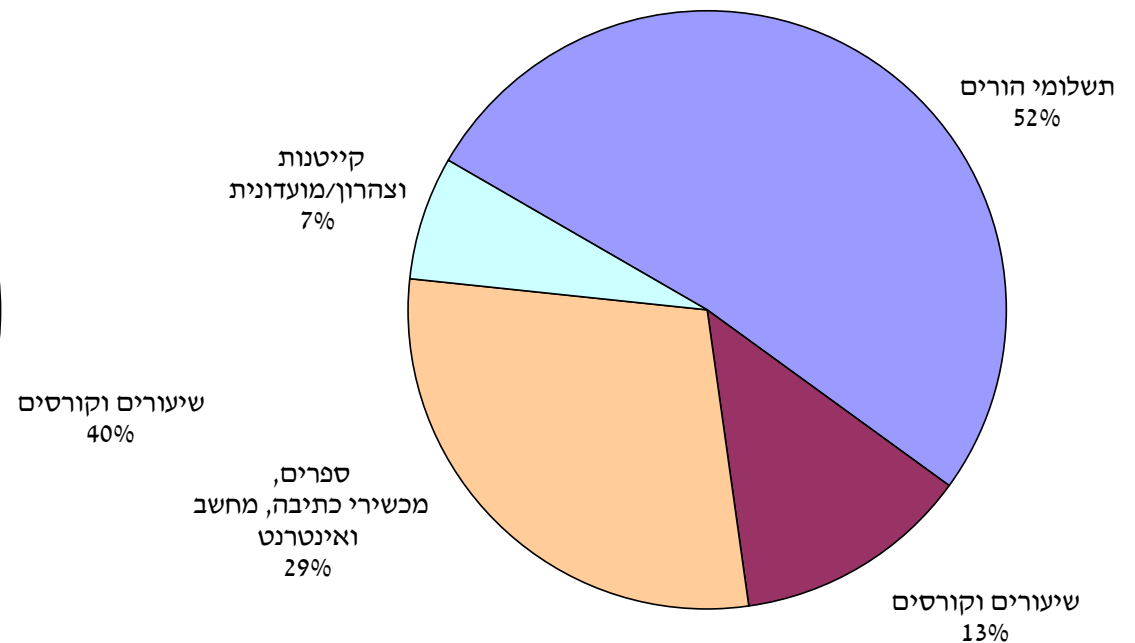
- הוצאה חודשית ממוצעת למשק בית – 432 ש"ח.
- הוצאה חודשית ממוצעת לילד – 274 ש"ח.
- ההוצאה החודשית הממוצעת למשק בית מהווה כ-3.5 אחוזים מההוצאה לתצרוכת.

התפלגות ההוצאה הפרטית לחינוך ילד בבית ספר יסודי לפי חמישוני הכנסה

חמישון עליון

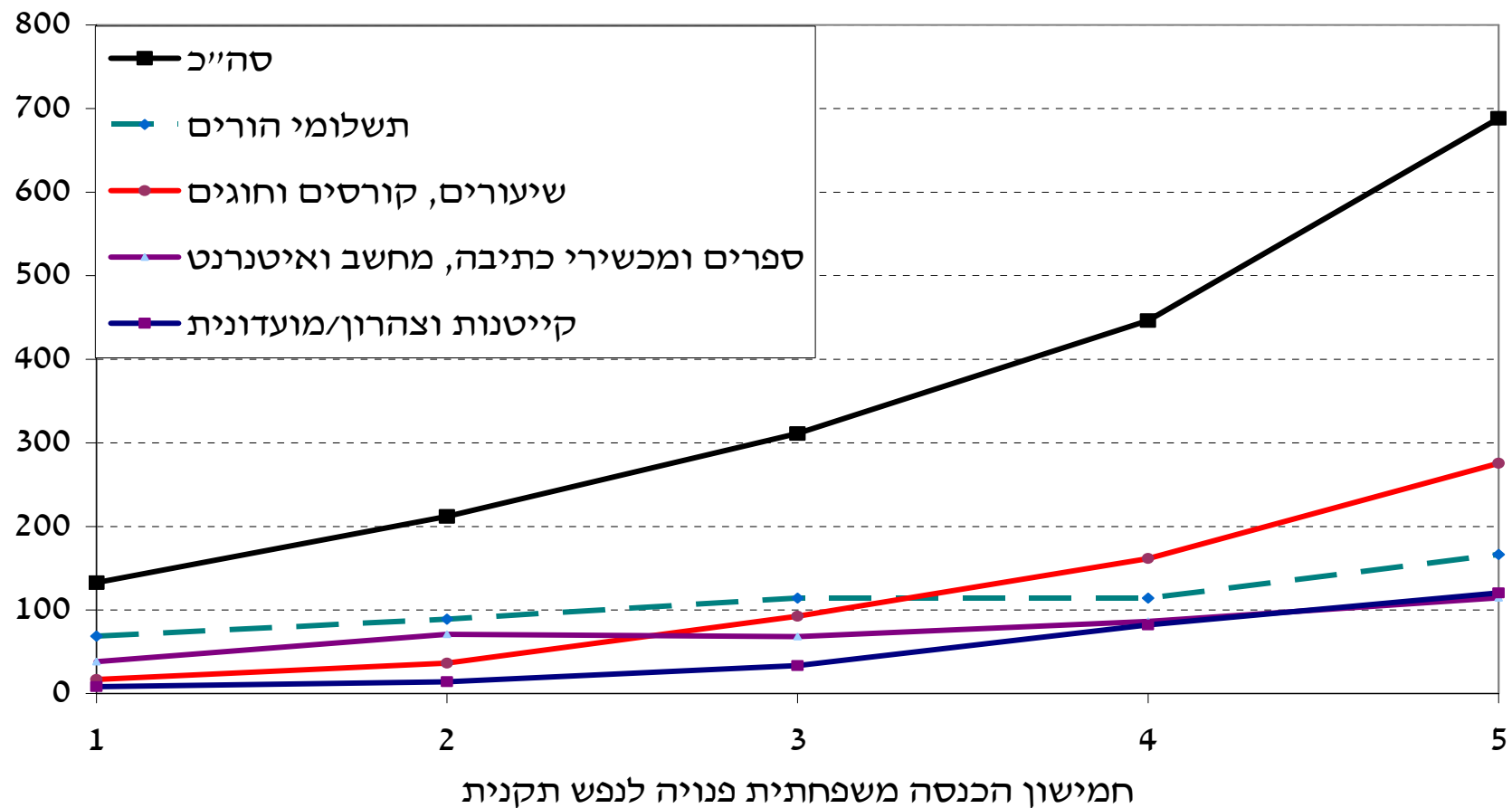


חמישון תחתון



ההוצאה הפרטית החודשית לילד לפי חמישוני הכנסה

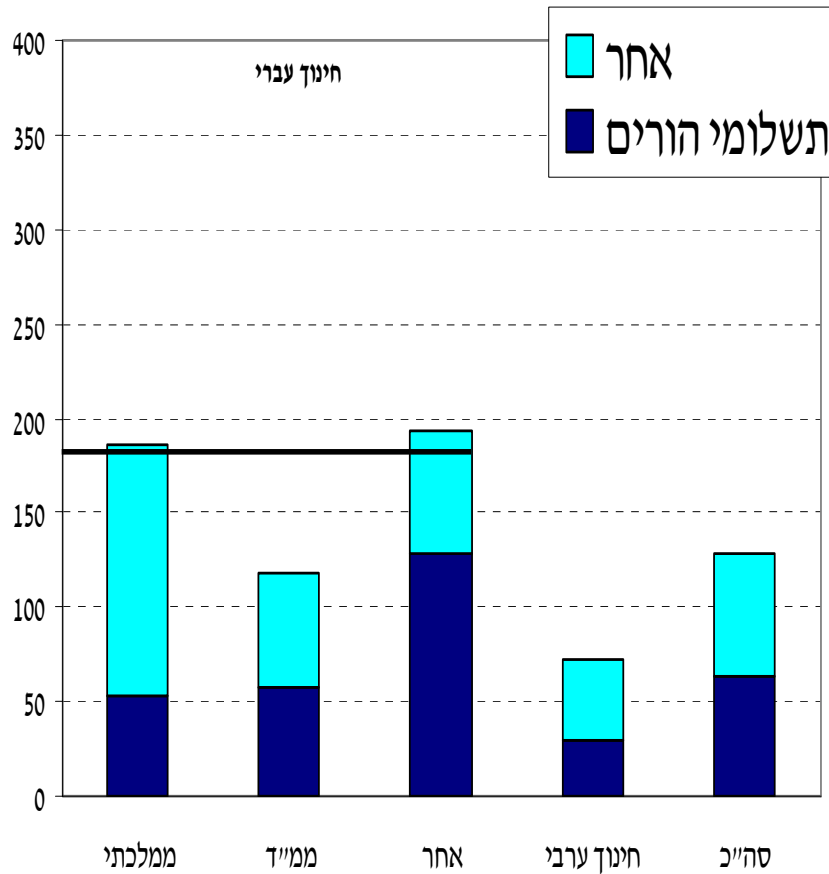
וסוג הוצאה (ש"ח, במחירים ממוצעים של 2003)



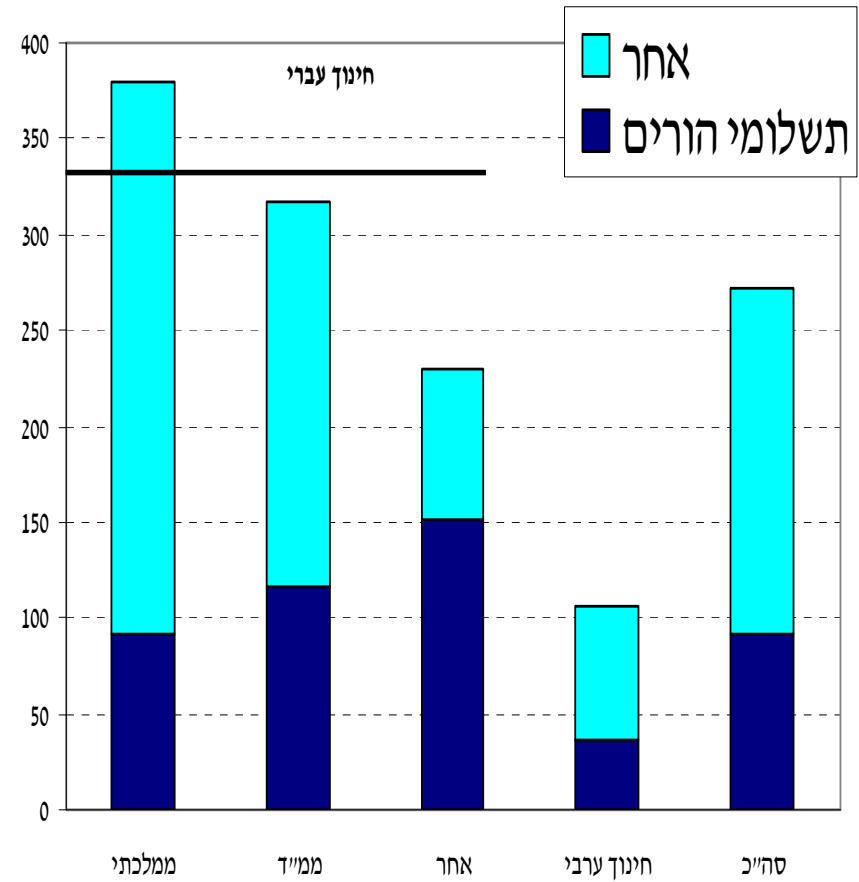
ההוצאה הפרטית החודשית לילד לפי מגזר וסוג הוצאה

(ש"ח, במחירים ממוצעים של 2003)

חמישון הכנסה תחתון

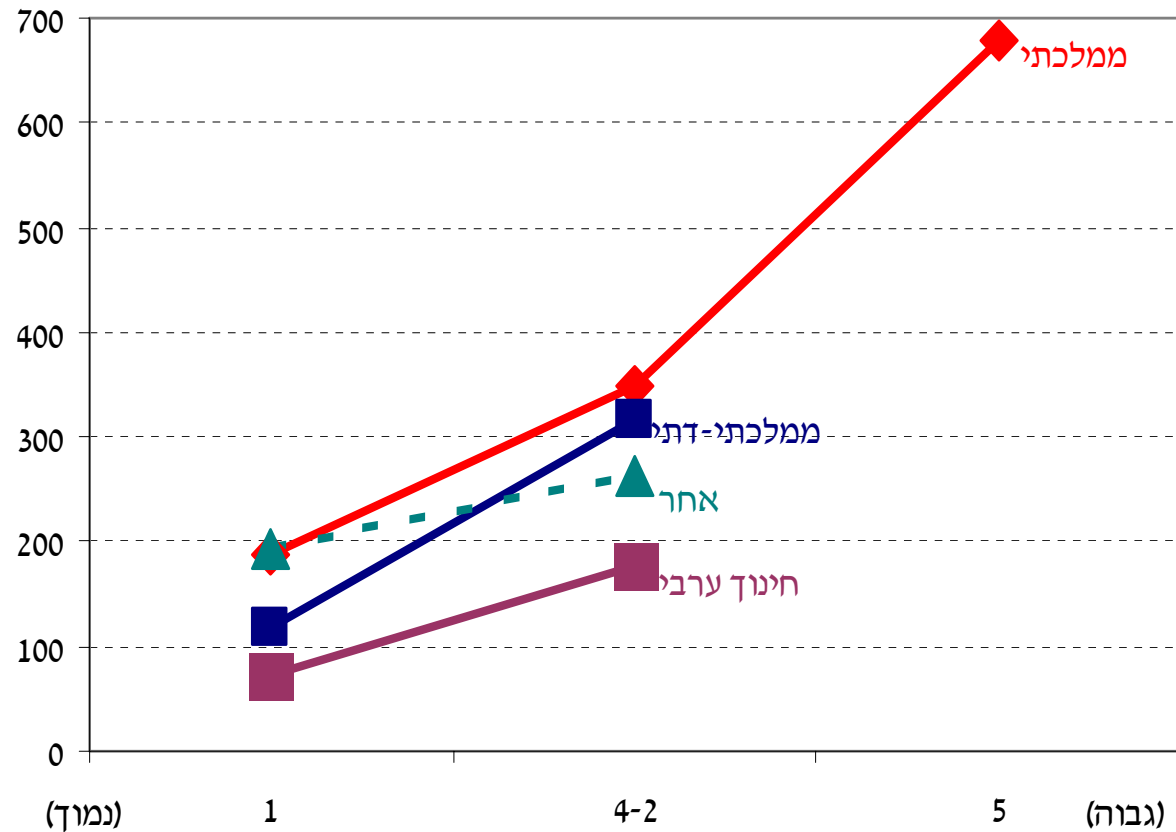


סה"כ



ההוצאה הפרטית החודשית לילד לפי חמישוני הכנסה, מגזר וסוג פיקוח

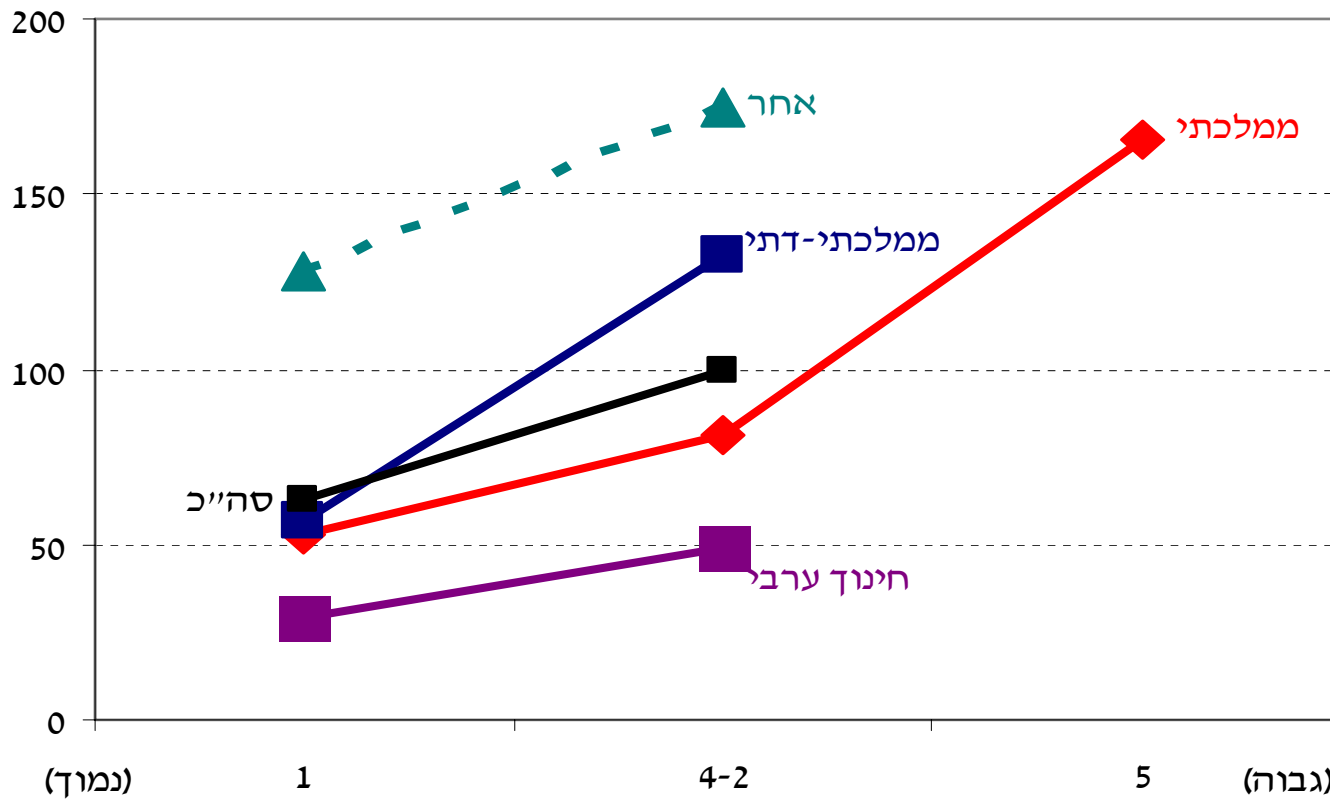
(ש"ח, במחירים ממוצעים של 2003)



חמישון הכנסה משפחתית פנויה לנפש תקנית

תשלומי הורים לילד לפי חמישוני הכנסה, מגזר וסוג פיקוח

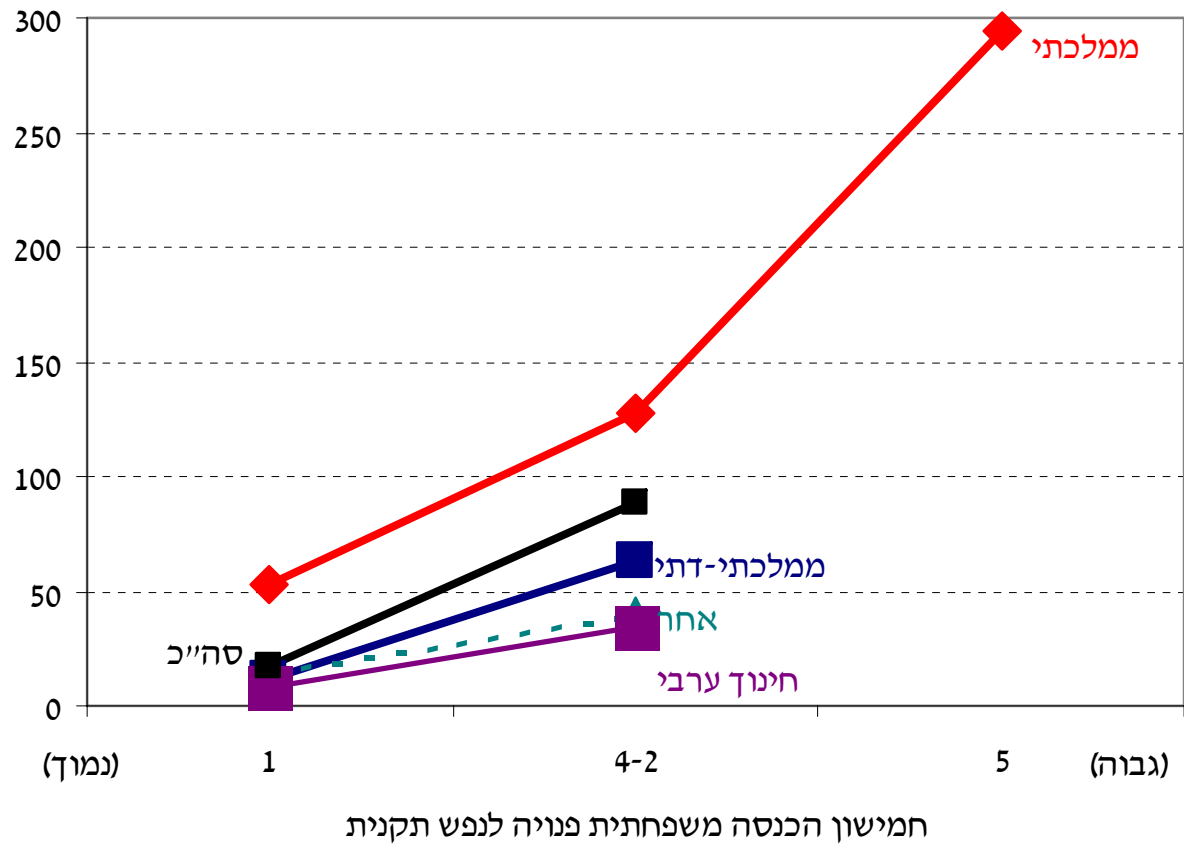
(ש"ח, במחירים ממוצעים של 2003)



חמישון הכנסה משפחתית פנויה לנפש תקנית

הוצאה על שיעורים, קורסים וחוגים לילד לפי חמישוני הכנסה, מגזר וסוג פיקוח

(ש"ח, במחירים ממוצעים של 2003)



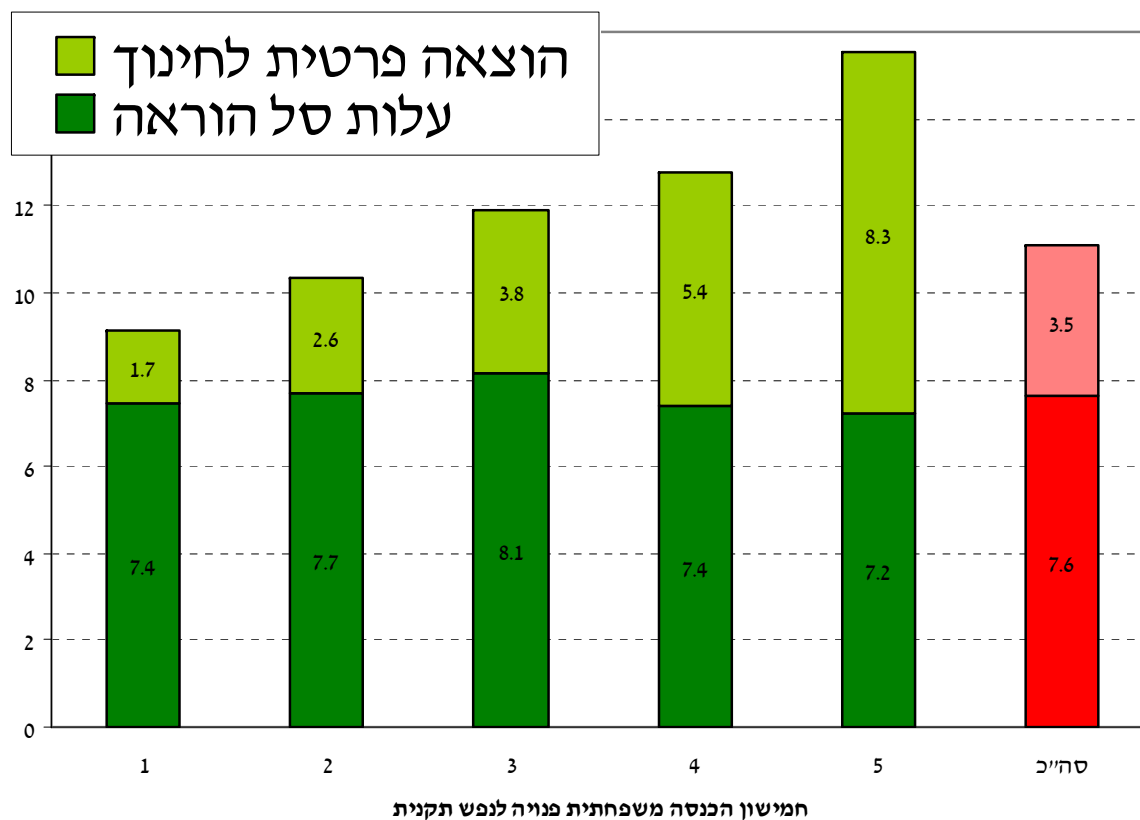
הוצאה ציבורית לחינוך בהשוואה להוצאה פרטית לחינוך

חשיבות העמדת ההוצאה הציבורית מול ההוצאה הפרטית

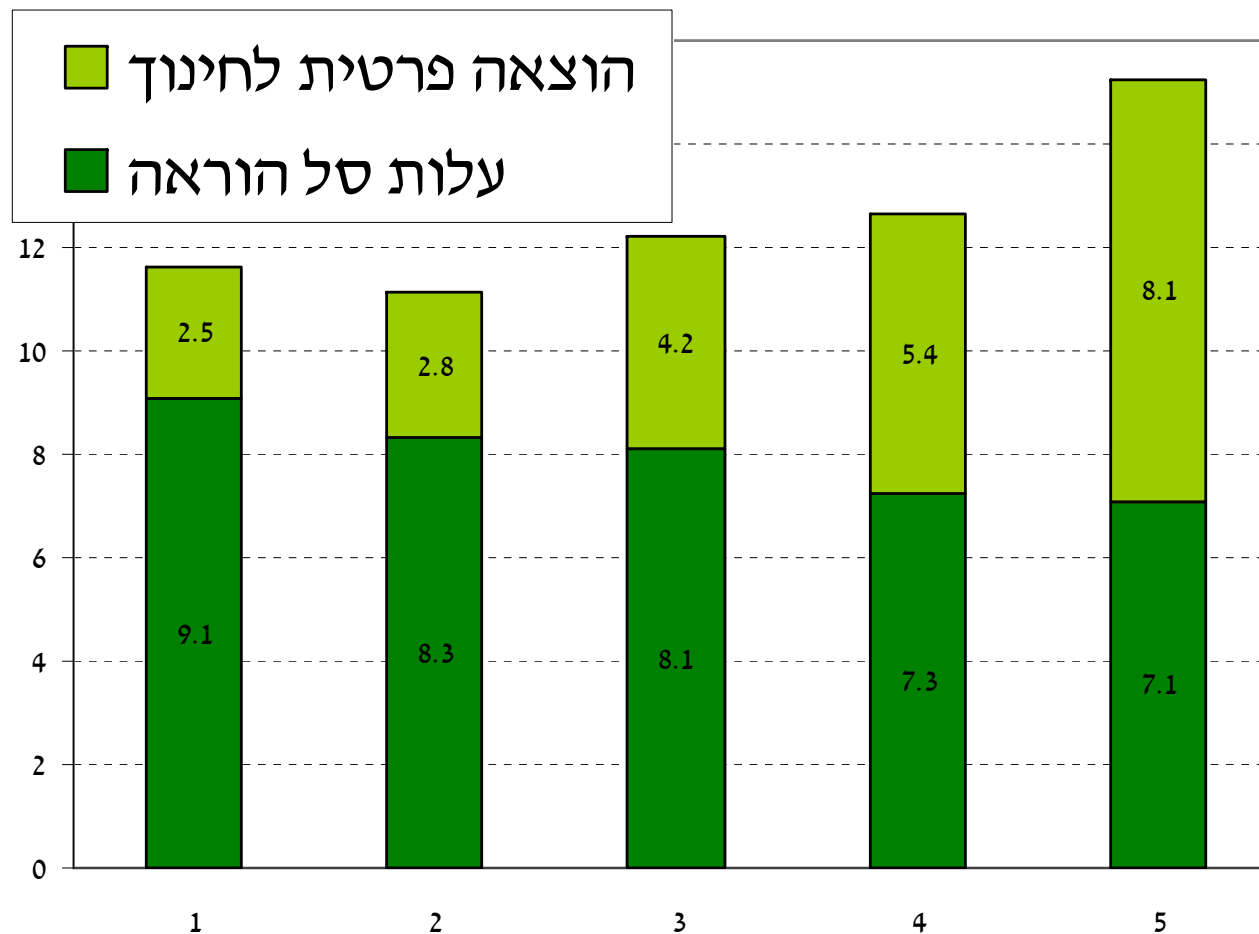
- לבחון עד כמה מצליחה ההעדפה המתקנת הגלומה בהוצאה הציבורית לצמצם את הפער הניכר בהוצאה הפרטית לרעת השכבות החלשות.
- אמידת גודלה של ההעברה בעין לחינוך (ההוצאה הציבורית) ועד כמה היא תורמת להכנסה הפנויה ולצמצום תחולת העוני.

הוצאה ציבורית ופרטית לילד לפי חמישוני הכנסה משפחתית פנויה לנפש תקנית

(אלפי ש"ח, במחירים ממוצעים של 2003)

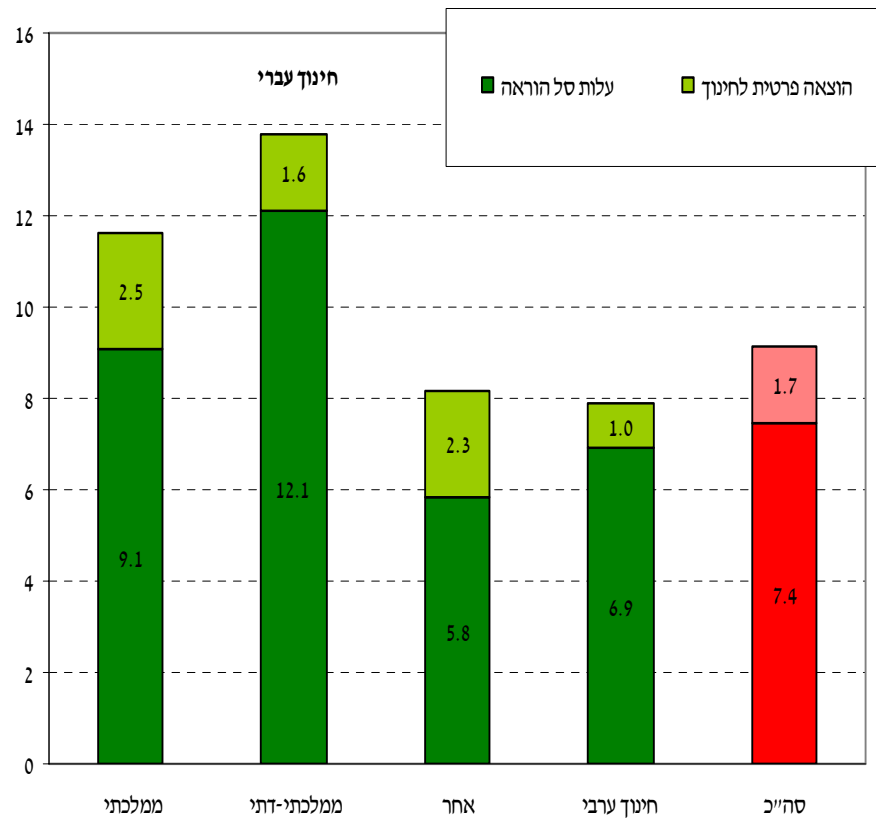


ההוצאה הציבורית והפרטית השנתית לילד בחינוך הממלכתי העברי לפי חמישוני הכנסה משפחתית פנויה לנפש תקנית (אלפי ש"ח במחירים ממוצעים של 2003)

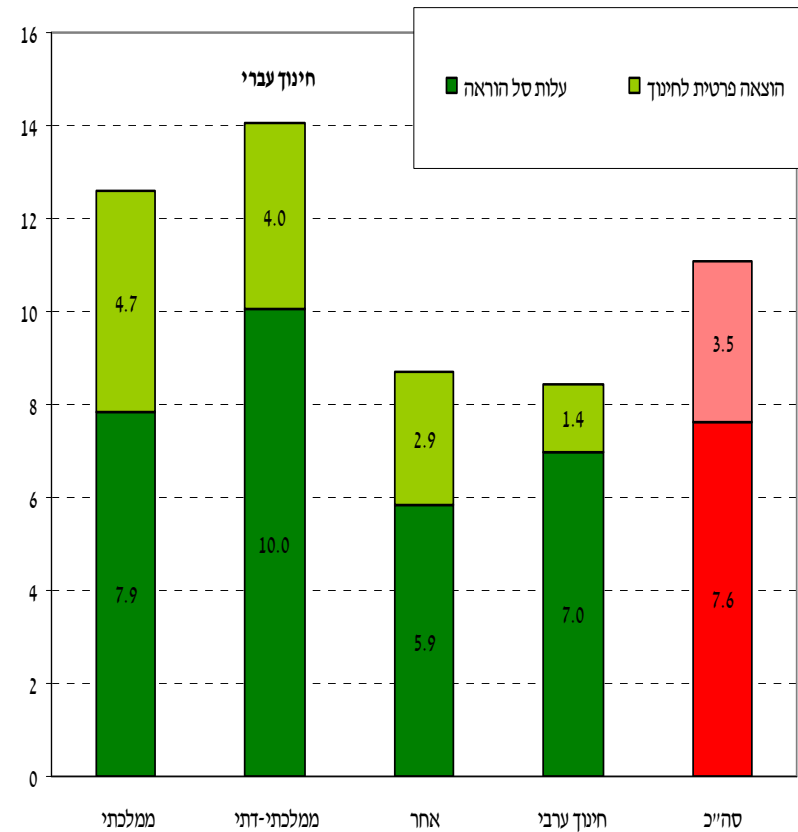


ההוצאה הציבורית והפרטית לילד לפי הכנסה, מגזר וסוג פיקוח (אלפי ש"ח במחירי 2003)

חמישון הכנסה תחתון

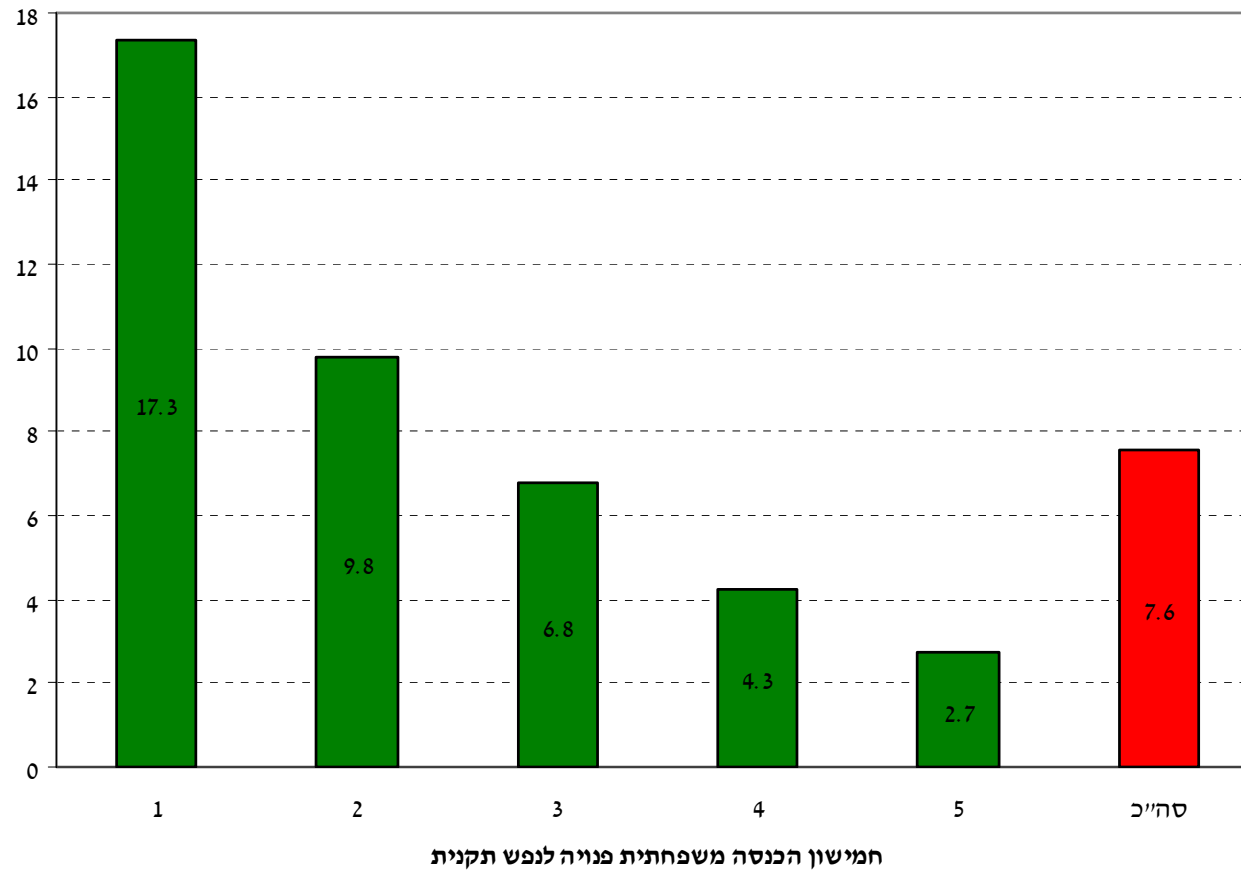


סה"כ



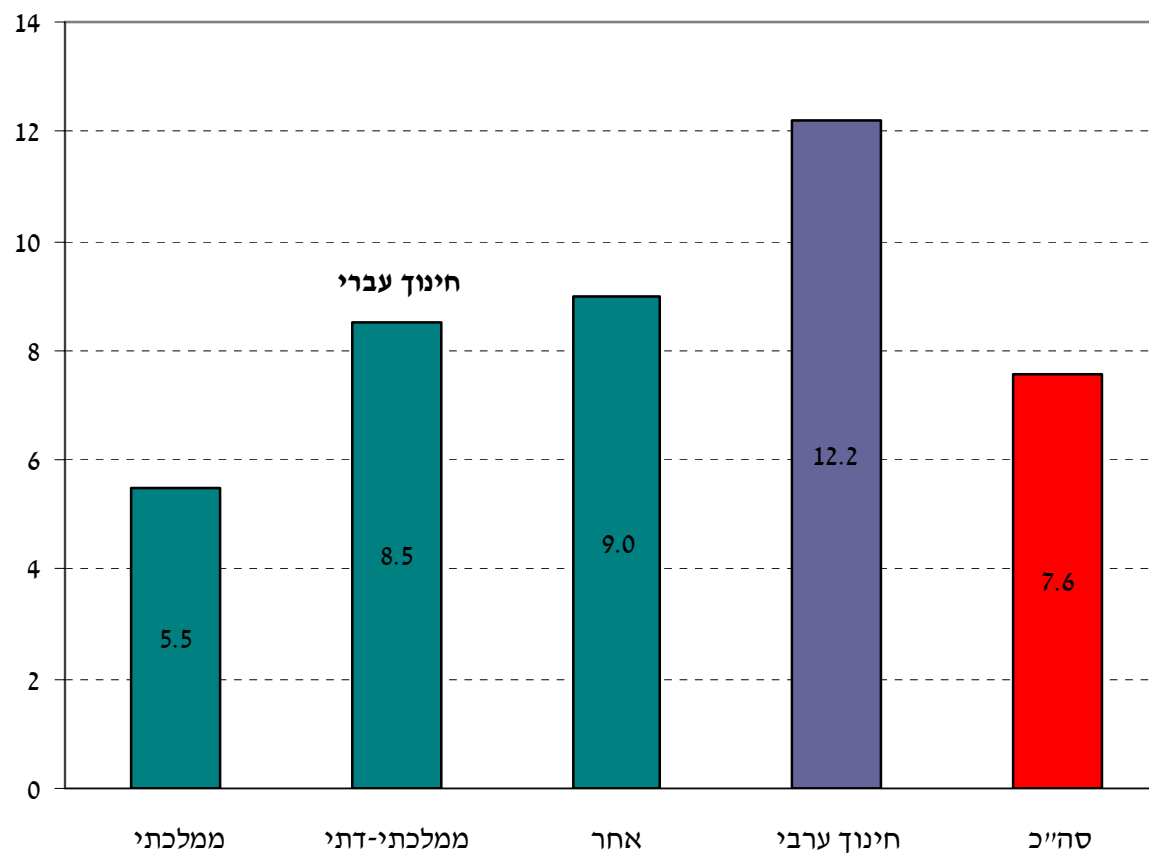
שיעור ההוצאה הציבורית בהכנסה הפנויה של משקי הבית לפי חמישוני הכנסה משפחתית פנויה לנפש תקנית

(אחוזים)



שיעור ההוצאה הציבורית בהכנסה הפנויה של משקי הבית לפי מגזר וסוג פיקוח

(אחוזים)



תחולת העוני לפי מגזר וסוג פיקוח

(באחוזים)

סך הכל	חינוך ערבי	חינוך עברי			
		אחר	ממלכתי דתי	ממלכתי	
17.9	37.2	20.9	12.3	6.4	לפי הכנסה פנויה לנפש תקנית
12.7	27.2	15.3	8.5	4.0	לפי הכנסה פנויה <u>מותאמת</u> לנפש תקנית
-29.1	-27.0	-27.1	-31.2	-38.2	שיעור השינוי בתחולת העוני

סיכום:

- ההוצאה הפרטית לחינוך לילד בחמישון העליון גבוהה פי 5 מזו בחמישון התחתון.
- מידת ההעדפה המתקנת הגלומה בהוצאה הציבורית, לטובת השכבות החלשות, צמצמה את הפערים אך לא סגרה אותם.
- סך ההוצאה (הציבורית + הפרטית) לילד בחמישון העליון גבוהה פי 1.7 לעומת סך ההוצאה בחמישון התחתון.
- ההוצאה הציבורית (עלות סל ההוראה) מהווה $2/3$ מסך כל ההוצאה לחינוך (ציבורית + פרטית) לילד.

סיכום-המשך:

- סך ההוצאה הציבורית והפרטית לילד בבית ספר יסודי גבוהה בחינוך העברי הממלכתי והממלכתי דתי לעומת החינוך הערבי והחינוך העברי האחר (חרדי).
- תרומת עלות סל ההוראה להכנסתם הפנויה של משקי הבית עם ילדים בבית ספר יסודי עומדת על כ-8% בממוצע.
- התחשבות בהוצאה הציבורית לחינוך (עלות סל ההוראה) מצמצמת ב-29% את תחולת העוני בקרב ילדים בחינוך היסודי.



תודה על ההקשבה!
